

Polling Memo

Трэндзы застылі: прагноз развіцця грамадскай думкі на 2013 г.

КЛЮЧАВЫЯ ВЫСНОВЫ

Найважнейшыя вынікі апошняга сацыялагічнага апытання, праведзенага Незалежным інстытутам сацыяльна-эканамічных і палітычных даследаванняў (НІСЭПД) у снежні 2012 г., палягаюць у тым, што ўзровень падтрымкі Аляксандра Лукашэнкі застаецца нязменным, а “адчуванне эканамічнага крызісу” сярод беларускіх грамадзянаў дасягнула піку.

Праз два гады пасля перавыбараў Лукашэнка страціў 20% электаральнага рэйтыngu (ці нават больш, калі параўноўваць з вынікамі даўнейшых апытанняў НІСЭПД). Узровень яго грамадскай падтрымкі трывала застыў на адзнацы 30%. Гэтая тэндэнцыя сведчыць, што па сутнасці ён стаўся лідарам меншасці. У некалькіх папярэдніх выпусках “Аналізу грамадскай думкі” BISS прадказваў, што пік папулярнасці для прэзідэнта пройдзены і яго рэйтынг спыніцца ў раёне 30%. Аднак асноўны прагноз развіцця грамадскай думкі, які прапаноўвае BISS на 2013 г., зводзіцца да таго, што няма ніякіх прыкметаў, каб Лукашэнка апынуўся перад рэальнай пагрозай страціць забяспечаную ў 2012 г. падтрымку адной траціны выбарцаў.

Хоць у 2012 г. Лукашэнка рабіў пэўныя інфармацыйныя высілки і ажыццяўляў некаторыя іншыя захады (перадусім скіраваныя на падвышэнне заробкаў), колькасць тых, хто мяркуе, што беларуская эканоміка – у крызісе, дасягнула рэкорднай адзнакі – 88% у снежні 2012 г. Гэта на 10% больш, чым паўгоду таму (у ліпені 2012 г. – 77%), і нават больш, чым напрыканцы крызіснага 2011 г. (у снежні 2011 г. гэты паказнік складаў 81.5%).

Аднак з гэтым моцным “адчуваннем крызісу” кантрастуе колькасць тых, хто мяркуе, што краіна развіваецца ў няслушным кірунку, – “усяго” 46% у снежні 2012 г. Гэта на 10% менш, чым год таму (у снежні 2011 г. такіх рэспандэнтаў было 56%). Да таго ж падобныя вынікі фіксуюцца ў шмат якіх еўрапейскіх краінах і ў ЗША.

Праз два гады ад пачатку чарговага прэзідэнцкага тэрміну Лукашэнкі ў настроях беларускіх грамадзянаў значна больш песімізму. У снежні 2012 г. 33,5% апытаных казалі, што краіна развіваецца ў слушным кірунку (дзеля параўнання: у снежні 2010 г. такіх было 55%). І ўсяго 23% рэспандэнтаў казалі, што ў наступныя гады сацыяльна-эканамічнае становішча Беларусі палепшыцца (у снежні 2010 г. такіх было 30%).

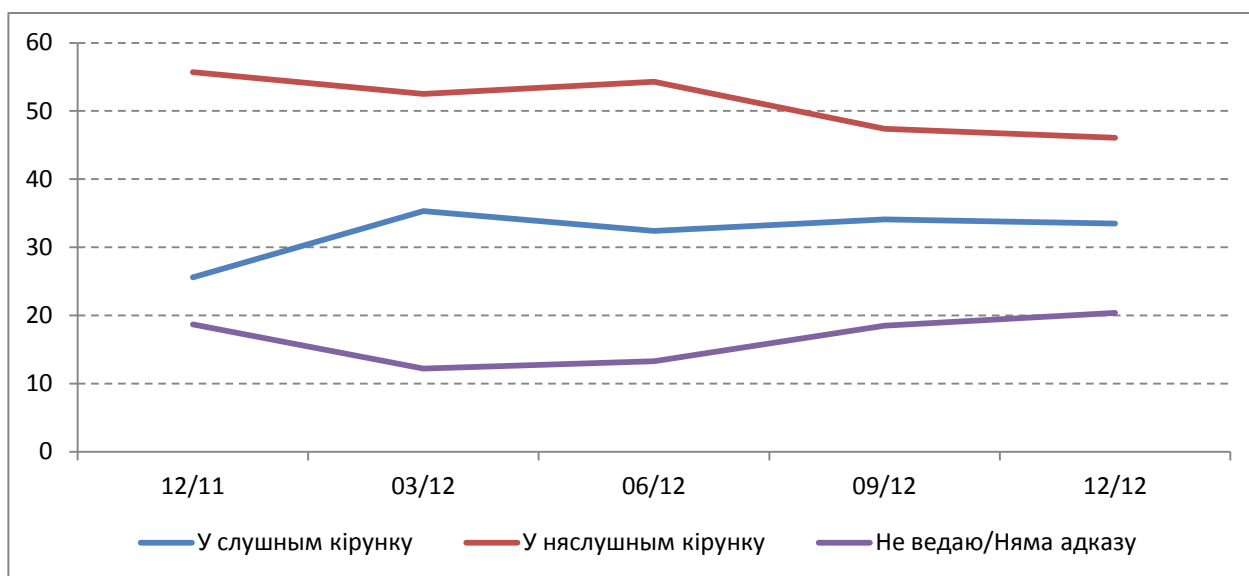
Хоць у грамадстве пануе згода наконт эканамічнага крызісу, у кожнай вызначальнай сферы: эканоміцы, палітыцы, геапалітычнай арыентацыі – трэнды застылі. Пры тым, што ўсяго адна траціна насельніцтва мяркуе, што Лукашэнка – той лідар, які патрэбны Беларусі, большасць грамадзянаў гэтак і не ўбачыла іншай палітычнай, асабовай і праграмнай альтэрнатывы. Таму, на думку BISS, 2013 г. будзе годам застылых трэндаў. Застаецца адкрытым галоўнае пытанне: хто ці што зможа аб'яднаць інтарэсы большасці беларускіх грамадзянаў? (А яны падзяляюцца на дзве асноўныя групы: тыя, хто не належыць да заяўленай апазіцыі рэжыму, – каля 35% дарослага насельніцтва – і тыя, хто доўгі час знаходзіцца ў цвёрдай апазіцыі, – каля 20%.) Тым не менш, неабходнасць аб'яднання відавочная – пра гэта сведчыць рост даверу да незалежных СМІ, прафсаюзаў і даследчых цэнтраў.

ПАДРАБЯЗНЫ АНАЛІЗ

Эканоміка

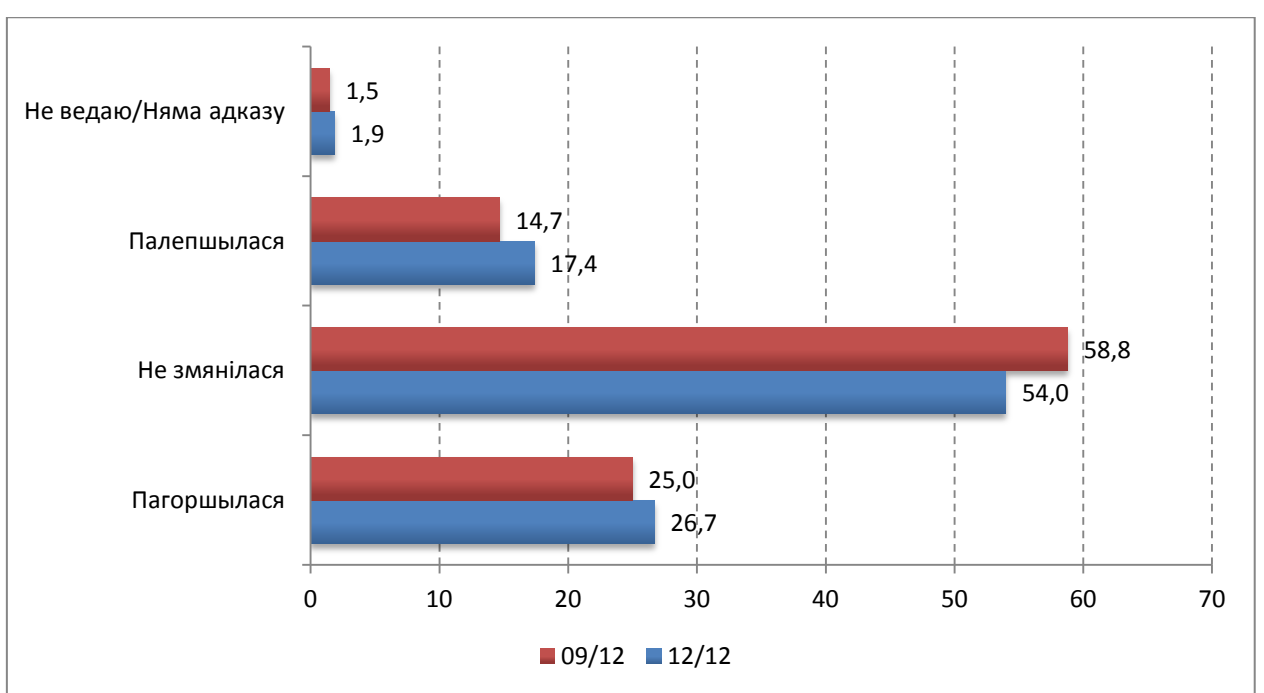
Калі ў снежні 2010 г. пачаўся адлік чарговага прэзідэнцкага тэрміну, насельніцтва мела пераважна аптымістычныя чаканні. На той час больш за 70% апытаных меркавалі, што сацыяльна-эканамічнае становішча Беларусі не пагоршыцца: 30% адказалі, што сітуацыя “палепшыцца”, і 41% – што яна “не зменіцца”. 54% рэспандэнтаў меркавалі, што Беларусь развіваецца “ў слушным кірунку”, і толькі 25% сказалі, што краіна рухаецца “ў няслушным кірунку”.

Пасля ўзрушэнняў 2011 г., калі большасць беларусаў у беспрэцэдэнтным маштабе апанавалі песімістычныя настроі, у наступным, 2012 г., становішча выправілася толькі часткова. Вынікі снежаньскага 2012 г. апытання сведчаць: тэндэнцыя замацавалася, і ва ўспрыманні кірунку развіцця краіны няма заўважных зрухаў. Амаль палова грамадства дае адмоўную ацэнку падзей: 46% апытаных мяркуюць, што краіна развіваецца ў няслушным кірунку. І больш за 30% (у апошнім квартале – 33,5%) нязменна сцвярджаюць, што краіна развіваецца ў слушным кірунку (гл. Дыяграму 1). (Адзначаецца пэўнае павелічэнне колькасці тых, хто не мае адказу; гэта сведчыць, што сярод насельніцтва ўсё больш дэзарыентаваных.)



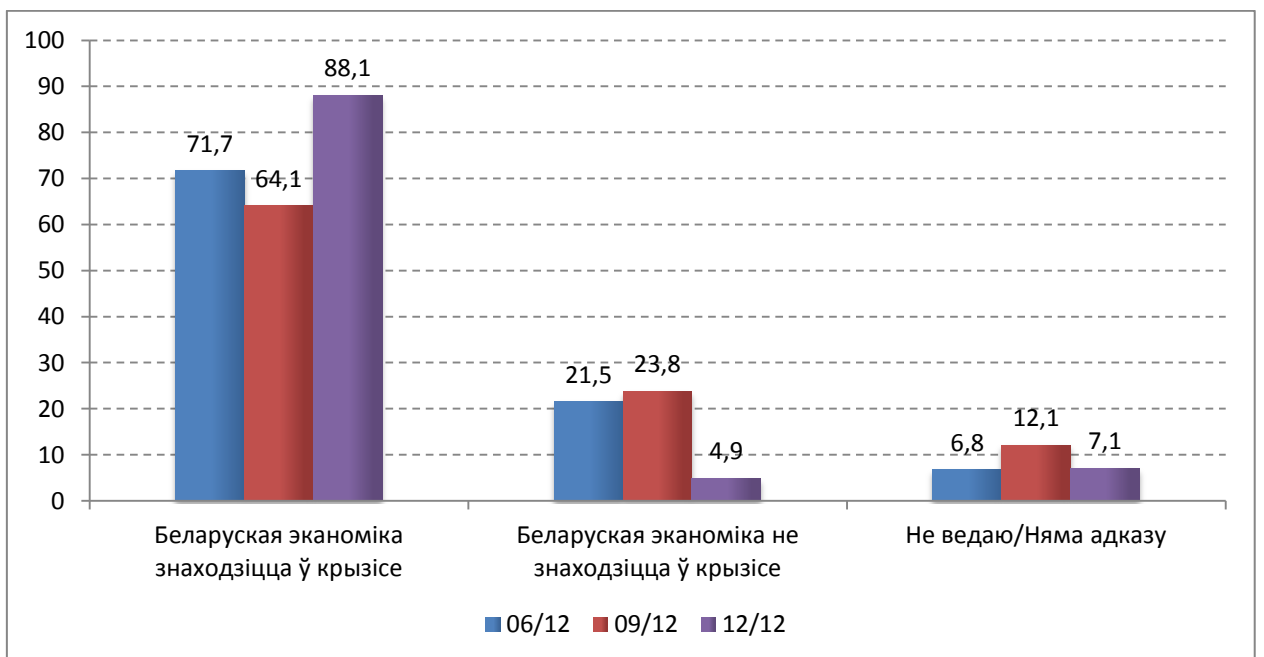
Дыяграма 1. Як Вы думаеце, краіна ўвогуле рухаецца ў слушным ці няслушным кірунку?

Ацэнка ўласнага эканамічнага становішча таксама застаецца стабільнай. Больш за палову апытаных адказалі, што яна не змянілася. Аб'яцаны прэзідэнтам рост заробкаў паспрыяў павелічэнню долі тых, хто заўважыў змяненне свайго эканамічнага становішча ў лепшы бок, на 2,7%, але падобны рост нельга лічыць значным (гл. Дыяграму 2).



Дыяграма 2. Як змянілася Вашае эканамічнае становішча цягам апошніх трох месяцаў?

Гэткую стабільнасць нельга ўспрымаць як нешта станоўчае. Значна вырасла доля тых, хто мяркуе, што эканоміка знаходзіцца ў крызісе (гл. Дыяграму 3).



Дыяграма 3. Як Вы думаеце, беларуская эканоміка знаходзіцца ў крызісе?

Палітыка

Грамадская думка датычна палітычнай сферы таксама застыла. Як мы бачым, электаральны рэйтынг Лукашэнкі застаецца амаль нязменным. Ён па-ранейшаму ледзь перавышае 30% і нават трохі зніжаецца – з 34,5% у верасні да 31,5% у снежні. Гэта сведчыць, што на цяперашнім этапе прэзідэнцтва павышэнне заробкаў – неэфектыўны метадад змагання за папулярнасць. З другога боку, Лукашэнка паўтара году паспяхова дае рады змяншаць у вачах беларускіх грамадзянаў сваю асабістую адказнасць за эканамічны крызіс у краіне: у снежні 2012 г. яго вінавацілі ў крызісе 41% рэспандэнтаў (дзеля параўнання: у снежні 2011 г. – 56%, а ў чэрвені 2011 г. – 61%).

Апошнія сацыялагічныя звесткі за 2012 г. таксама пацвярджаюць, што за мінулы год адбылася стабілізацыя ліку “лаялістаў” рэжыму: 66% апытаных адзначылі, што не знаходзяцца ў апазіцыі да ўлады (у верасні 2011 г. – 56%), а 21% – што знаходзяцца ў апазіцыі да ўлады (у верасні 2012 г. – 28%). Вынікі апытання НІСЭПД таксама паказваюць, што палітычная апазіцыя апынулася ў вельмі складаным становішчы з гледзішча яе палітычнай стратэгіі, а сярод насельніцтва назіраецца пэўная дэзарыентаванасць. 35% рэспандэнтаў сказалі, што апазіцыя павінна прапанаваць дыялог ураду, а 33% заявілі, што апазіцыя мусіць змагацца, каб Лукашэнка сышоў. Гэта пацвярджае, што не менш як палова беларускіх грамадзянаў хоча сур’ёзных змен, але нават сярод іх па-ранейшаму няма згоды наконт таго, якім палітычным шляхам іх дасягнуць.

BISS таксама звяртае ўвагу на тое, што выбарцы не давяраюць уладным і палітычным інстытутам. Набольшым даверам карыстаюцца праваслаўная царква і армія (гл. Табліцу 1). Адметна, што людзі схільныя больш давяраць незалежным СМІ – 48% у параўнанні з 38% тых, хто давярае дзяржаўным СМІ; незалежным даследчым цэнтрам – 45% адносна 36% тых, хто давярае дзяржаўным даследчым цэнтрам; і незалежным прафсаюзам – 38% у параўнанні з 34% тых, хто давярае афіцыйным прафсаюзам. Аднак у тых цяжкіх умовах, у якіх дзейнічаюць незалежныя арганізацыі, гэтыя лічбы могуць сведчыць не пра сапраўдны ўсеахопны ўплыў на грамадства, а пра тое, што амаль палова грамадства схільная шукаць (любую) “альтэрнатыву”, а таксама пра патэнцыял незалежных арганізацый. (На цяперашні момант ён вышэйшы, чым у незалежных палітычных партый.)

Табліца 1. Ці давяраеце Вы натульным дзяржаўным і недзяржаўным установам?

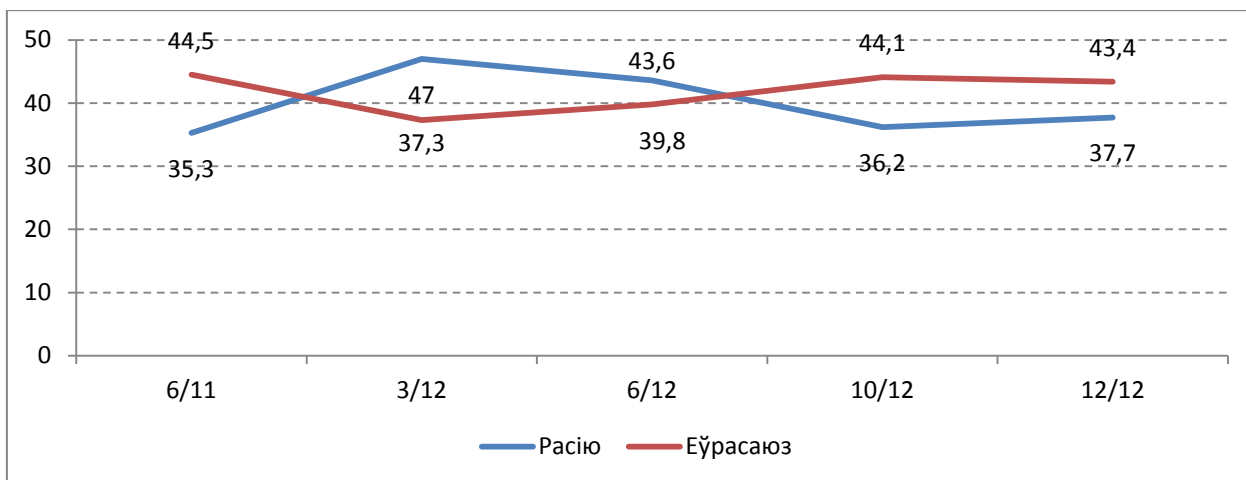
Установа	Давяраю	Не давяраю	НВ/НА	Індэкс
Праваслаўная царква	70.6	19.8	9.6	+0.509
Армія	52.8	34.7	12.5	+0.182
Адвакатура	48.3	32.6	19.1	+0.158
Міжнародныя арганізацыі (ААН, Еўрасаюз, АБСЕ, Еўрапарламент, Рада Еўропы і г. д.)	45.8	33.0	21.2	+0.128
Недзяржаўныя СМІ	48.1	38.2	13.7	+0.099

Каталіцкая царква	44.1	34.5	21.4	+0.097
Незалежныя даследчыя цэнтры	45.1	35.6	19.3	+0.096
Бізнес-асацыяцыі	44.7	36.8	18.5	+0.080
Свабодныя і незалежныя прафсаюзы	38.7	36.7	24.6	+0.021
Праваабарончыя арганізацыі	33.5	35.3	31.2	-0.018
Суды	40.8	43.5	15.7	-0.028
КДБ	37.2	44.7	18.1	-0.076
Пракуратура	37.8	46.8	15.4	-0.090
Прафсаюзы ў складзе Федэрацыі прафсаюзаў	34.1	43.7	22.2	-0.097
Прэзідэнт	39.1	49.1	11.8	-0.101
Дзяржаўныя даследчыя цэнтры	36.0	46.9	17.1	-0.111
Міліцыя	37.4	49.3	13.3	-0.120
Дзяржаўныя СМІ	38.1	50.8	11.1	-0.128
Нацыянальны Сход	33.1	47.0	19.9	-0.140
Урад	35.0	50.4	14.6	-0.155
Цэнтральная выбарчая камісія	32.9	52.5	14.6	-0.198
Мясцовыя рады	31.5	53.9	14.6	-0.226
Мясцовыя выканаўчыя камітэты	30.5	53.8	15.7	-0.235
Палітычныя партыі, якія падтрымліваюць прэзідэнта і ўрад	23.7	55.5	20.8	-0.319
Апазіцыйныя палітычныя партыі	20.0	55.8	24.2	-0.360
Пратэстанцкая царква	16.3	56.0	27.7	-0.400

Адказы на зноў зададзенае пытанне пра ўдзел у парламенцкіх выбарах не выявілі ніякіх істотных разыходжанняў з вынікамі папярэдніх даследаў, якія спарадзілі ажыўленую дыскусію. 62,7% рэспандэнтаў пацвердзілі, што ўдзельнічалі ў галасаванні. 3,7% разыходжання ў параўнанні з вераснёўскім апытаннем – гэта нармальна, у межах статыстычнай хібнасці, лічба для пытанняў, датычных фактаў. Такім чынам, можна лічыць, што ўзровень яўкі выбарцаў пацвердзіўся.

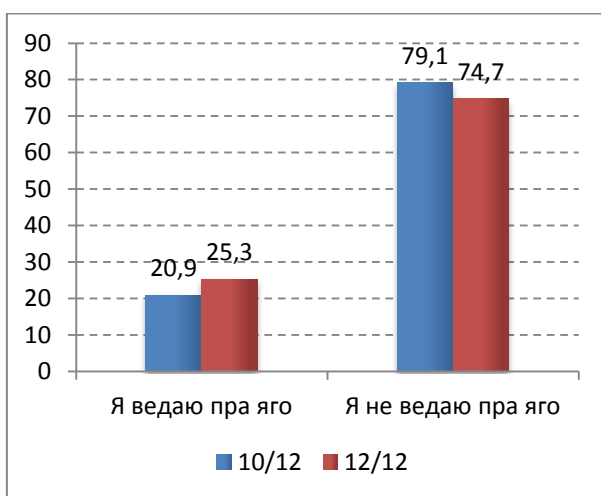
Геапалітыка

Як і ў папярэднім квартале, сярод варыянтаў геапалітычнай арыентацыі на першым месцы – еўрапейскі выбар (гл. Дыяграму 4). Адсутнасць усялякай дынамікі суадносіцца з застоём у эканоміцы і палітыцы. Можна заўважыць, што склалася ўстойлівая група насельніцтва, схільная да еўрапейскага выбару. Аднак яна не можа знайсці выразнікаў сваіх інтарэсаў на палітычным полі.

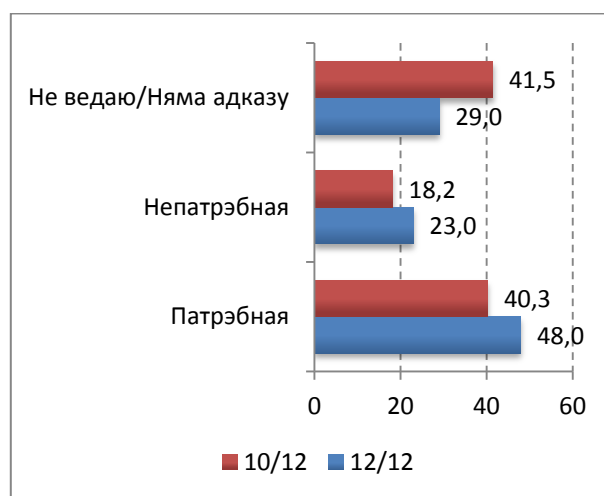


Дыяграма 4. Калі б Вам прапанавалі на рэферэндуме прагаласаваці за саюз з Расіяй ці далучэнне да Еўрасаюза, Вы б прагаласавалі за...

Павялічваецца цікавасць людзей да “Дыялогу з Беларуссю дзеля мадэрнізацыі” (гл. Дыяграму 5). Гэтую тэндэнцыю нельга звязаць з самой праграмай, бо доля тых, хто пра яе ведае, расце значна павольней (гл. Дыяграму 6). З аднаго боку, згаданую цікаваць можна патлумачыць імклівым ростам патрэбы ў зменах. З другога, магчыма, гэтыя вынікі паказваюць, што нават калі прэзідэнт страчвае давер насельніцтва, ён усё адно мае істотны ўплыў на тое, якія праблемы займаюць людзей: цікавасць да мадэрнізацыі суадносіцца з пафасам ягоных выказванняў.



Дыяграма 5. Ці чулі Вы калі-небудзь пра “Дыялог з Беларуссю дзеля мадэрнізацыі”?



Дыяграма 6. Ці патрэбная гэтка праграма для Беларусі?